



# PROJET Apsys

## MAISON du peuple

PHOTO :  
THIERRY LEWENBERG-STURM



# PRESENTATION

---

Depuis **2007**, je photographie les chantiers de construction dans toutes leurs dimensions : structurelles, matérielles, spatiales et temporelles.

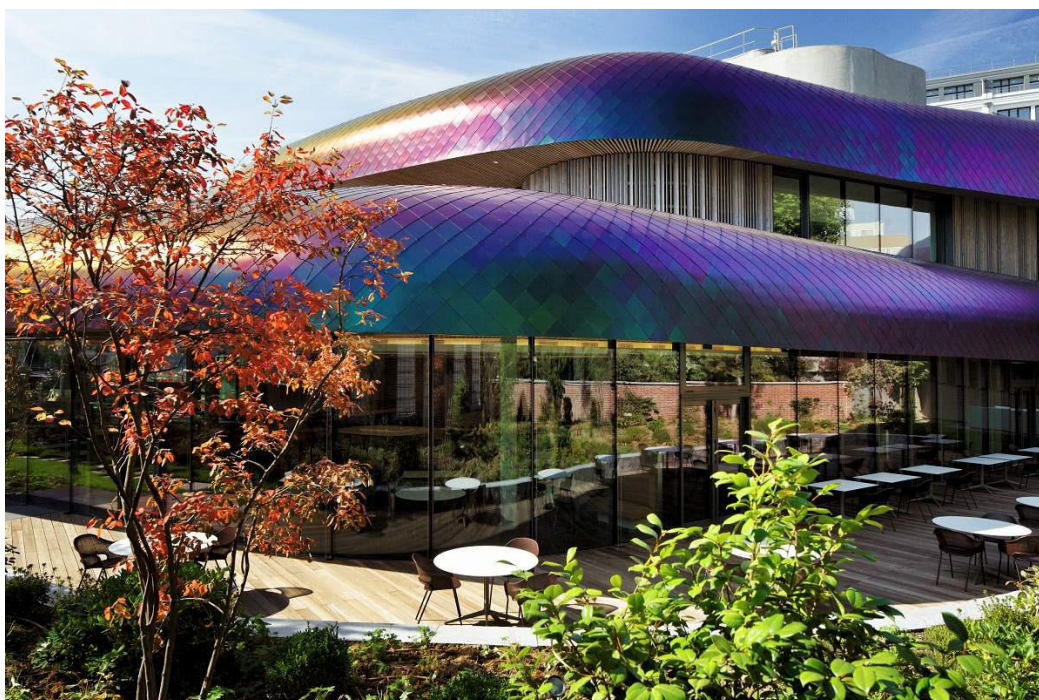
Ma pratique repose sur une **double approche**. D'une part, je documente fidèlement l'évolution du bâti, dans son apparence comme dans sa structure propre. D'autre part, je cherche à restituer ses qualités visuelles et spatiales, en jouant sur la lumière, la composition, le choix des focales et le traitement de l'image.

Je photographie à différents moments de la journée, profitant du soleil matinal, zénital ou de fin de journée. Mon regard alterne les vues d'ensemble architecturales et les détails significatifs, avec des jeux sur la profondeur de champ qui tentent de donner à certaines images une dimension immersive.

## Voici quelques références qui ont acceptées de me faire confiance

:

- **Hines** (Meudon Campus, Qu4drans, Horizons, Hekla)
- **Gecina** (L1ve, Mondo)
- **SFL** (In Out, Cloud, Marceau Iena, Zola,
- **Jouin Manku** (Pôle service de l'immeuble In Out de Boulogne (image ci-dessous))
- **Ivanhoé Cambridge** (Tours Duo)
- **Chelsfield** (50 Montaigne)
- **Opalia** (Piscine Viroflay, Rosny)
- **Stam Europe** (Lauriston)
- **Novaxia** (INPI Rueil, Château Rothschild Boulogne)



# DEVIS PHOTO & VIDEO

Pour chaque passage, je livre entre **40 et 60 photographies** sélectionnées et traitées, fournies en double format :

- **Format web** : 2000 px de large, pour écrans et publications en ligne
- **Format HD** : résolution maximale pour impression

Les fichiers sont renommés selon vos préférences et livrés via un lien.

Je conserve une **archive complète sur double support** (disque dur et cloud privé).

Le **nombre de passages** est à ajuster en fonction du rythme d'évolution du chantier et des étapes marquantes. Chaque reportage sur site dure environ **1h à 2h**, selon les conditions.

Je reste **disponible 7j/7**, y compris les week-ends en cas de besoin. Les images peuvent être **livrées le jour même en cas d'urgence**. En dehors de ces situations, prévoir un délai moyen de **4/5 jours**, à adapter selon vos contraintes

## Note d'auteur n°25-06/05

<b>Conception et réalisation d'une oeuvre originale</b>	
<i>Reportage Chantier Maison du peuple - 1 passage pour la société Apsys</i>	300,00 €
<b>Droits d'auteur</b>	
<b>(cession des droits de reproduction ou de représentation)</b>	
<i>Pour toutes utilisations internes, multimedia, Internet, Stand d'expo, présentations &amp; journaux commerciaux, communiqués de presse, par la société Apsys</i>	175,00 €
<i>Durée 15 ans, en France.</i>	
<i>Hors achats espaces publicitaires (Affichages, presse...)</i>	
<b>Traitement informatique des photos &amp; Déplacement</b>	260,00 €
<i>Etalonnage &amp; retouche des images numériques</i>	
<b>Total HT</b>	<b>735,00 €</b>
TVA à 10% selon régime fiscal	73,50 €
<b>Total Net à régler</b>	<b>808,50 €</b>

## Part diffuseur à verser à l'Urssaf du Limousin

<b>1% diffuseur</b>	7,35 €
<i>(Art L 382-1 et R-382-1 et suivants du Code de la Sécurité sociale)</i>	
<b>0,10% Contribution diffuseur à la formation professionnelle des auteurs</b>	0,74 €
<i>(Loi n° 2011-1977 du 28/12/2011 -Art. L 6331-1 du Code du Travail)</i>	
<b>Total à verser</b>	<b>8,09 €</b>

La réalisation de **vidéos** peut être envisagée en option sur certains passages, avec un supplément de 250 € par captation. En cas de montage d'une séquence courte (1 à 2 minutes), un forfait de 100 € supplémentaires s'applique.



# SERIE I : LA LUMIERE

---

Je choisis des jours de beau temps afin de profiter de la lumière naturelle directe, qui accentue les **contrastes** et met en valeur la **géométrie** et les matériaux de l'immeuble..









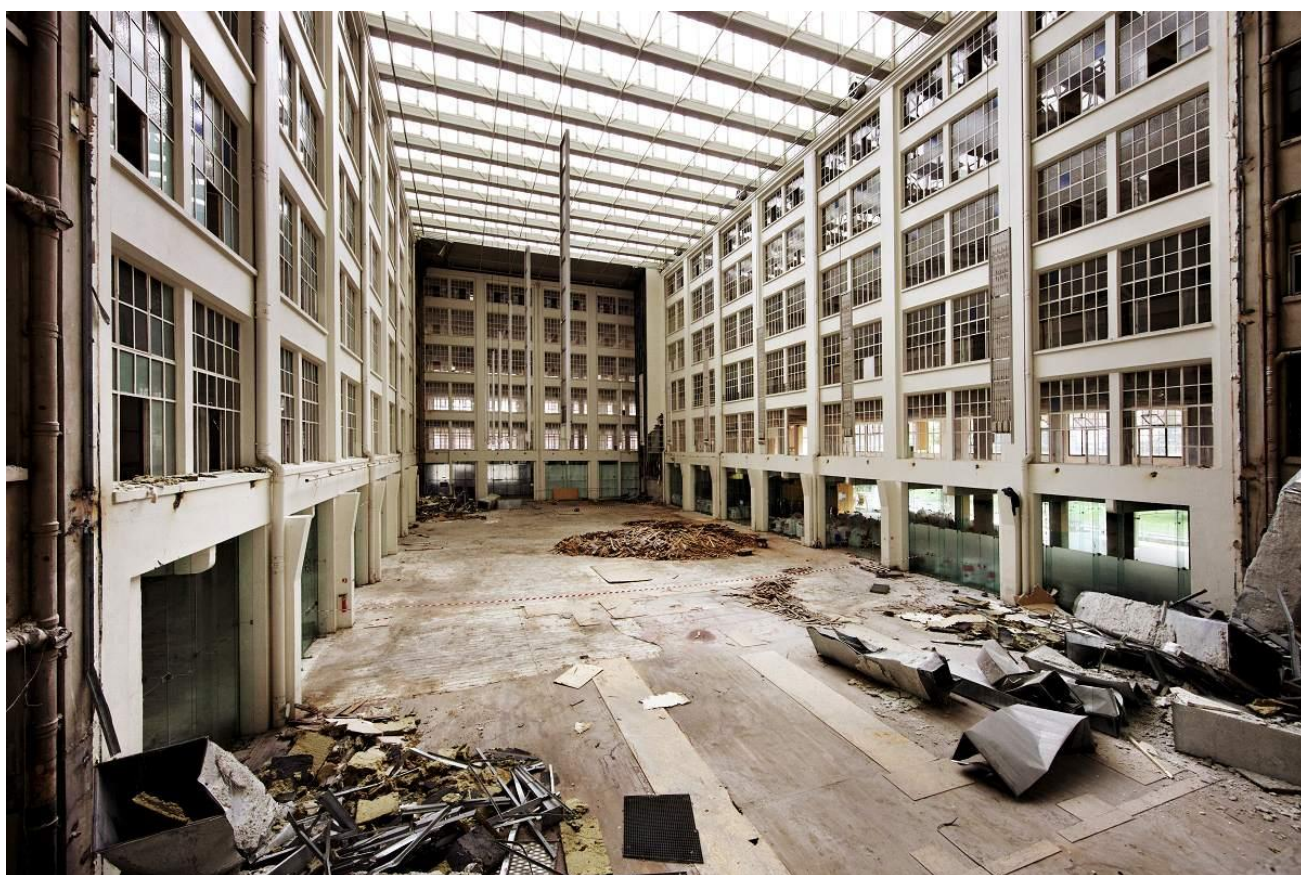




En variant les horaires de prise de vue, je mets en valeur les matériaux et les formes sous des **lumières contrastées** : douceur du matin, intensité franche de midi, teintes dorées de fin de journée. Des ambiances que les **futurs occupants** de l'immeuble expérimenteront eux-mêmes, à différents moments de la journée. Techniquement, cette approche permet aussi de capter chaque façade dans **sa lumière la plus favorable**.

Ce travail est particulièrement pertinent durant la moitié de l'année où les journées sont longues et la course du soleil ample d'est en ouest.

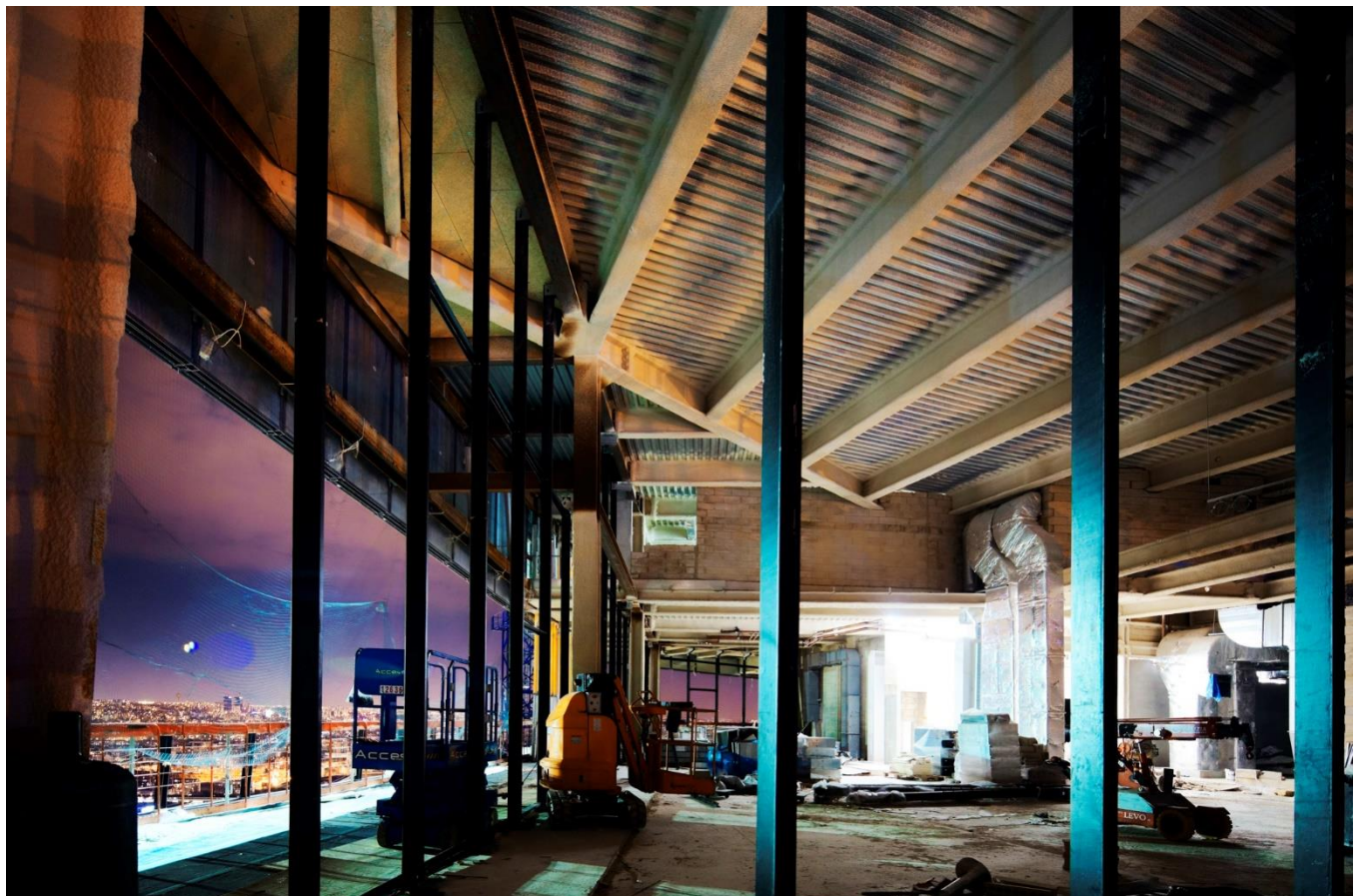
En période hivernale, il faut parfois faire sans ciel bleu : dans ce cas, je privilégie les prises de vue intérieures ou les images aux ambiances météo marquées — ciel sombre, neige, voire scènes nocturnes — qui enrichissent autrement la lecture du chantier.













## SERIE 2 : POINTS DE VUE ET ECHELLES

---

La variation des focales est un levier fondamental pour représenter toute la richesse architecturale d'un immeuble.

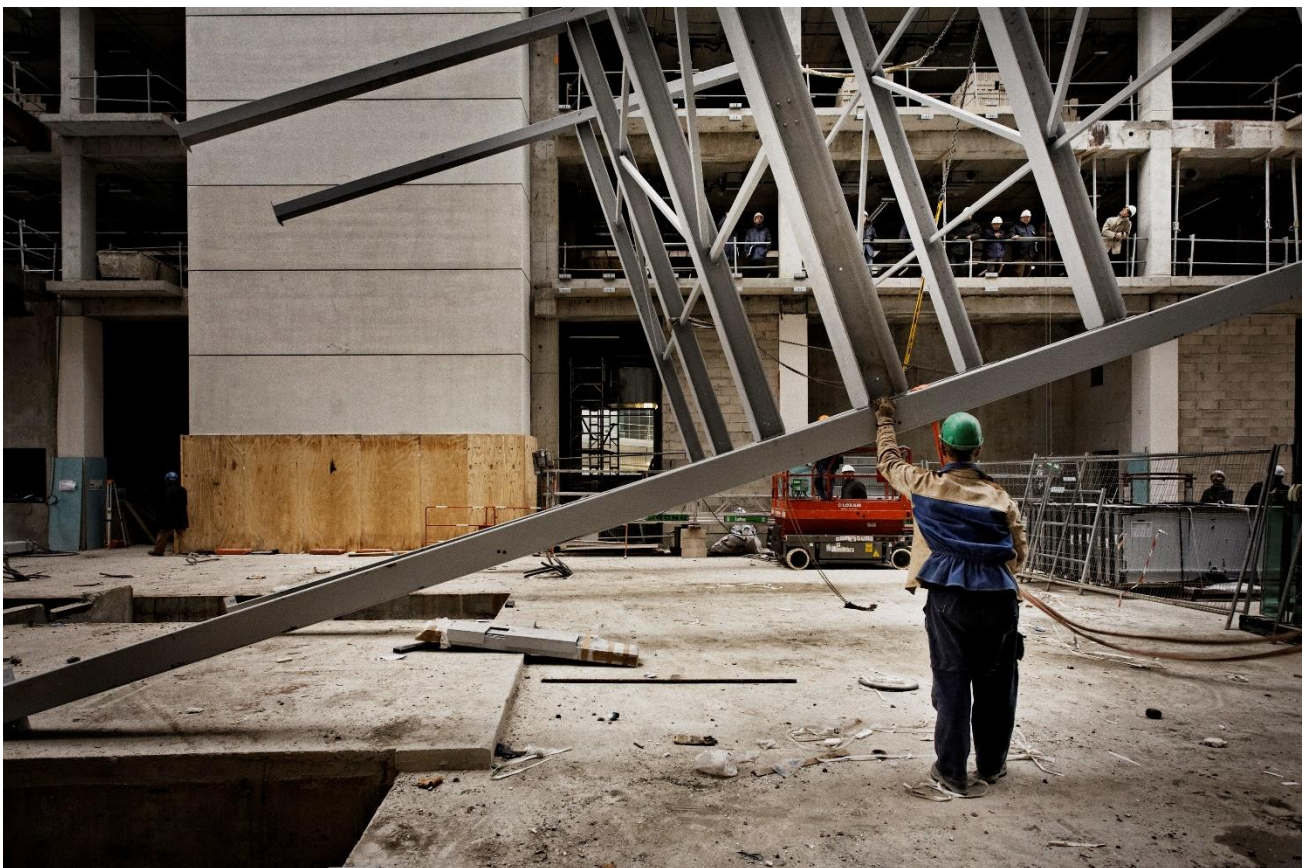




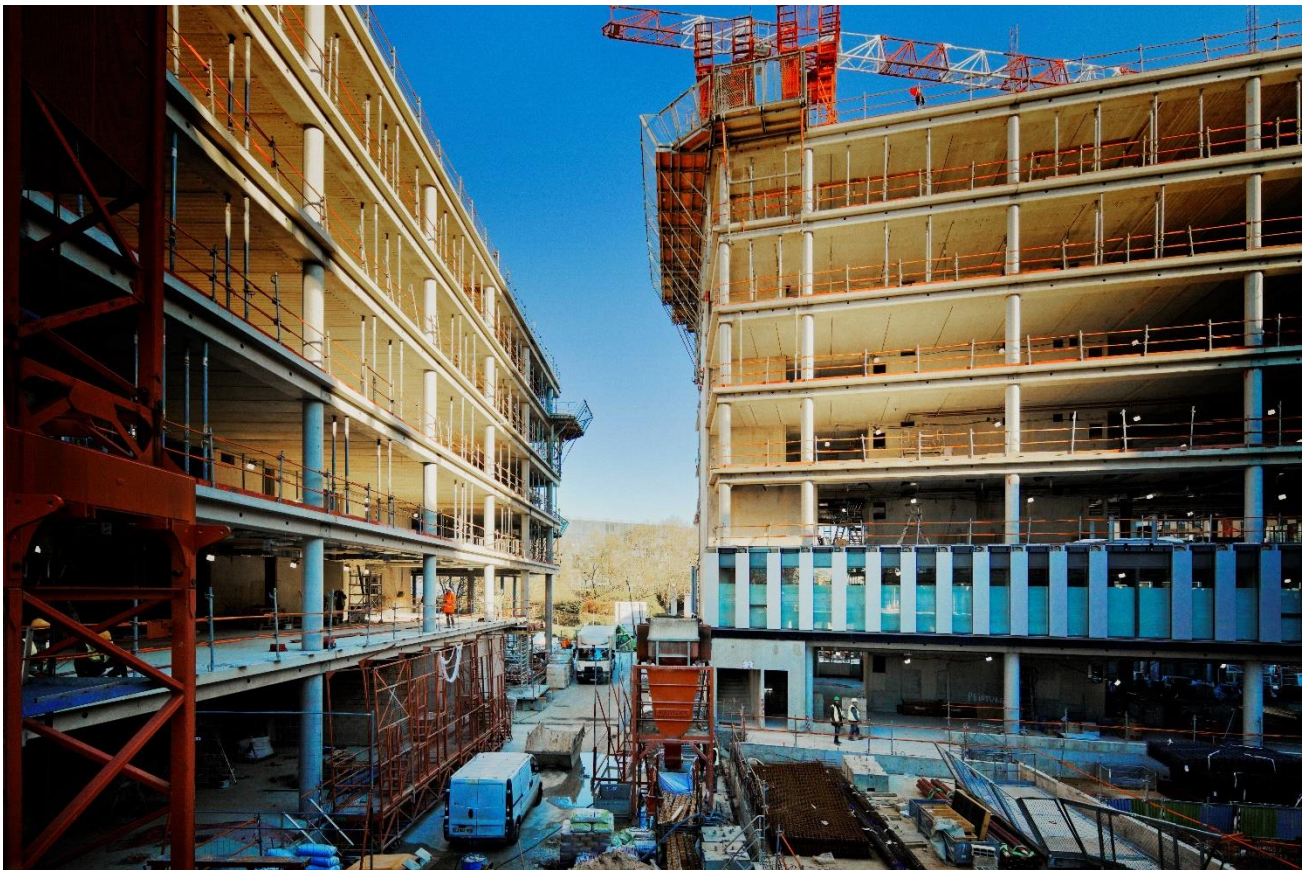
Le **Grand Angle** donne à voir l'ensemble du projet tout en restituant les volumes intérieurs. Son échelle globale, l'ampleur des plateaux, la fluidité des circulations, et les rapports d'échelle.









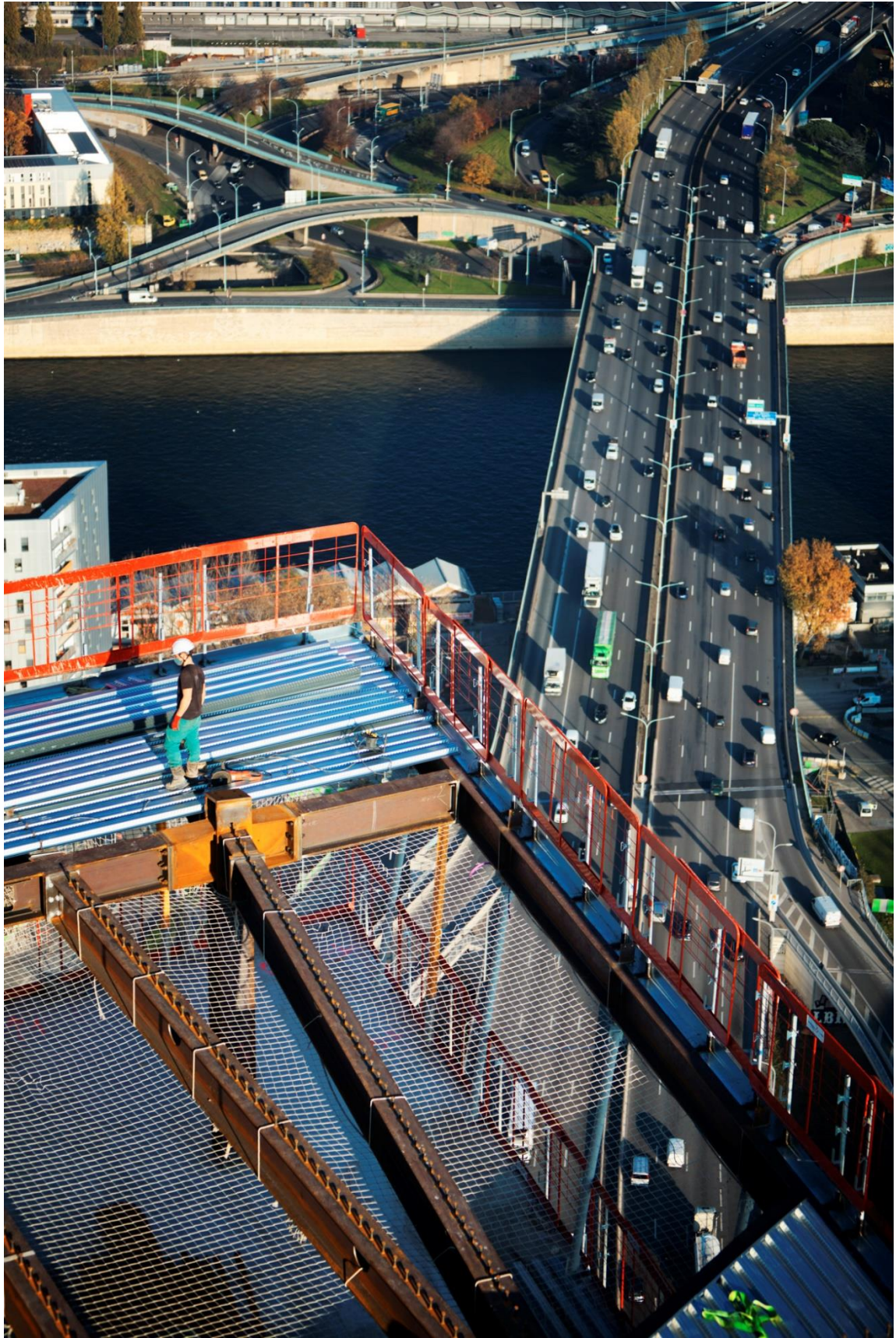




La **Focale standard** offre un point de vue naturel, proche de la perception humaine, et restitue les proportions sans distorsion.





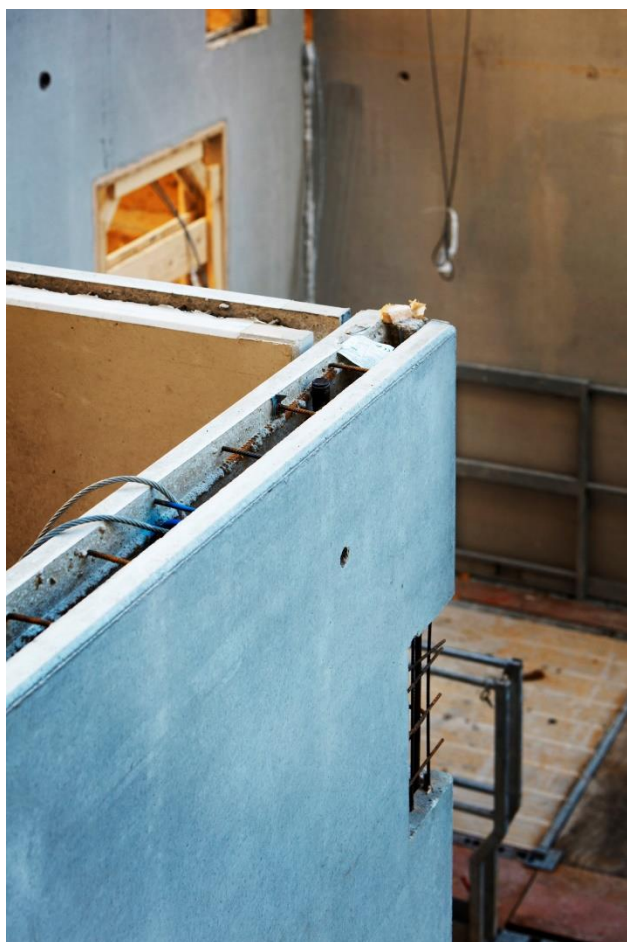








Enfin, le **Gros plan** concentre l'attention sur des éléments clés du projet, ou met en lumière des zones plus discrètes mais significatives.

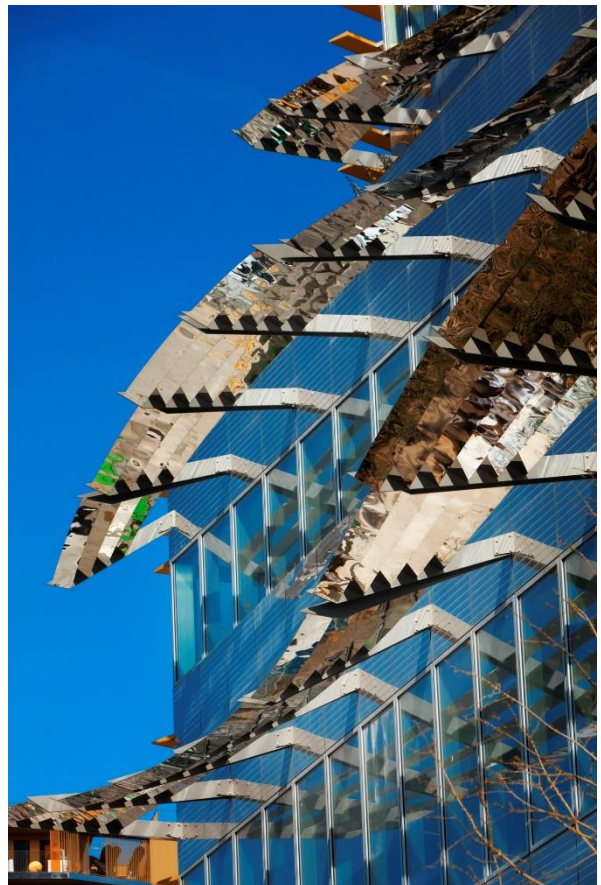




## SERIE 3 - MATERIAUX & TEXTURES

---

La diversité des matériaux employés sur un chantier est souvent considérable. En témoigner visuellement permet d'en illustrer la **richesse technique et esthétique**. Ces images peuvent également servir de support de communication pour valoriser la spécificité et la qualité architecturale du chantier.



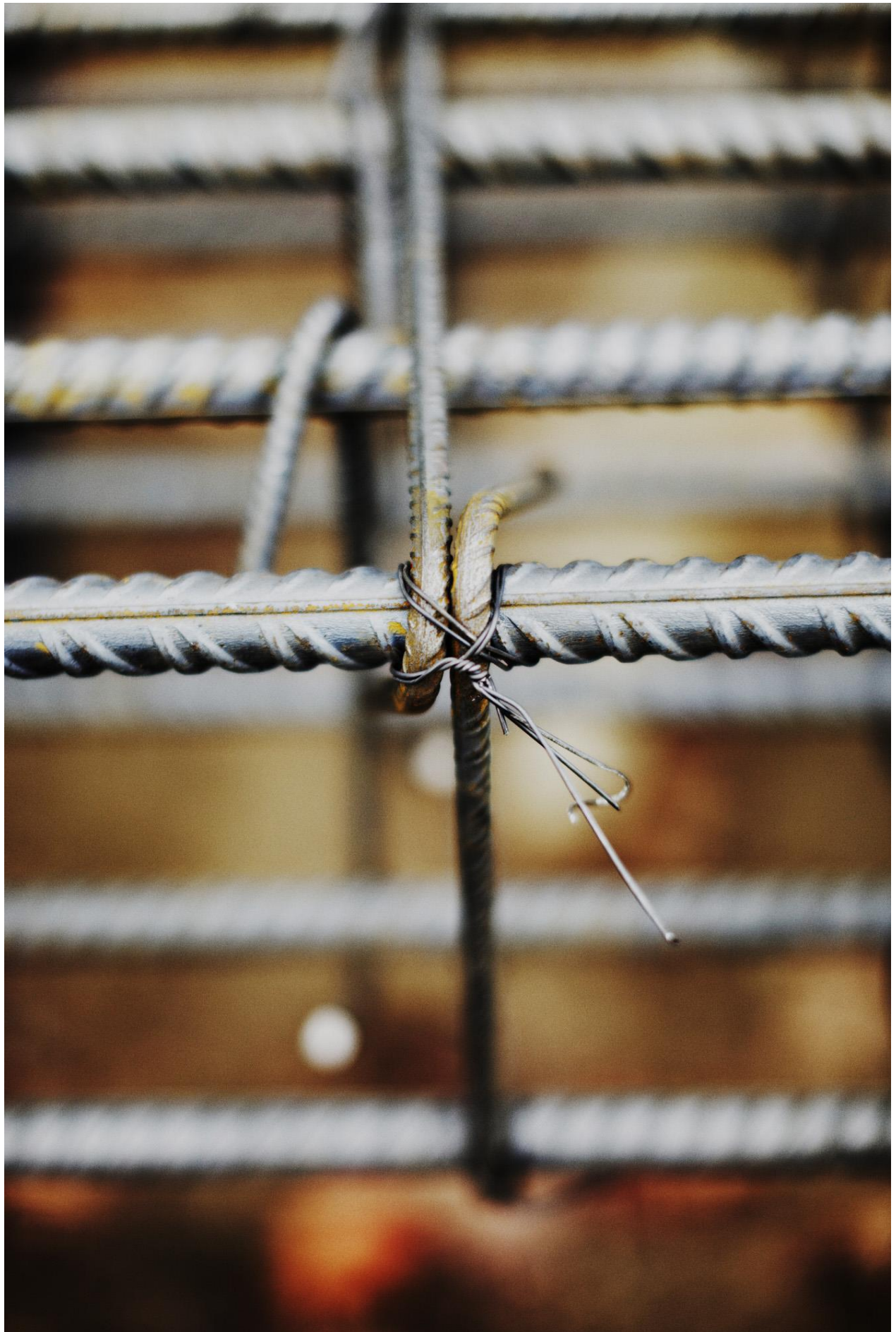


















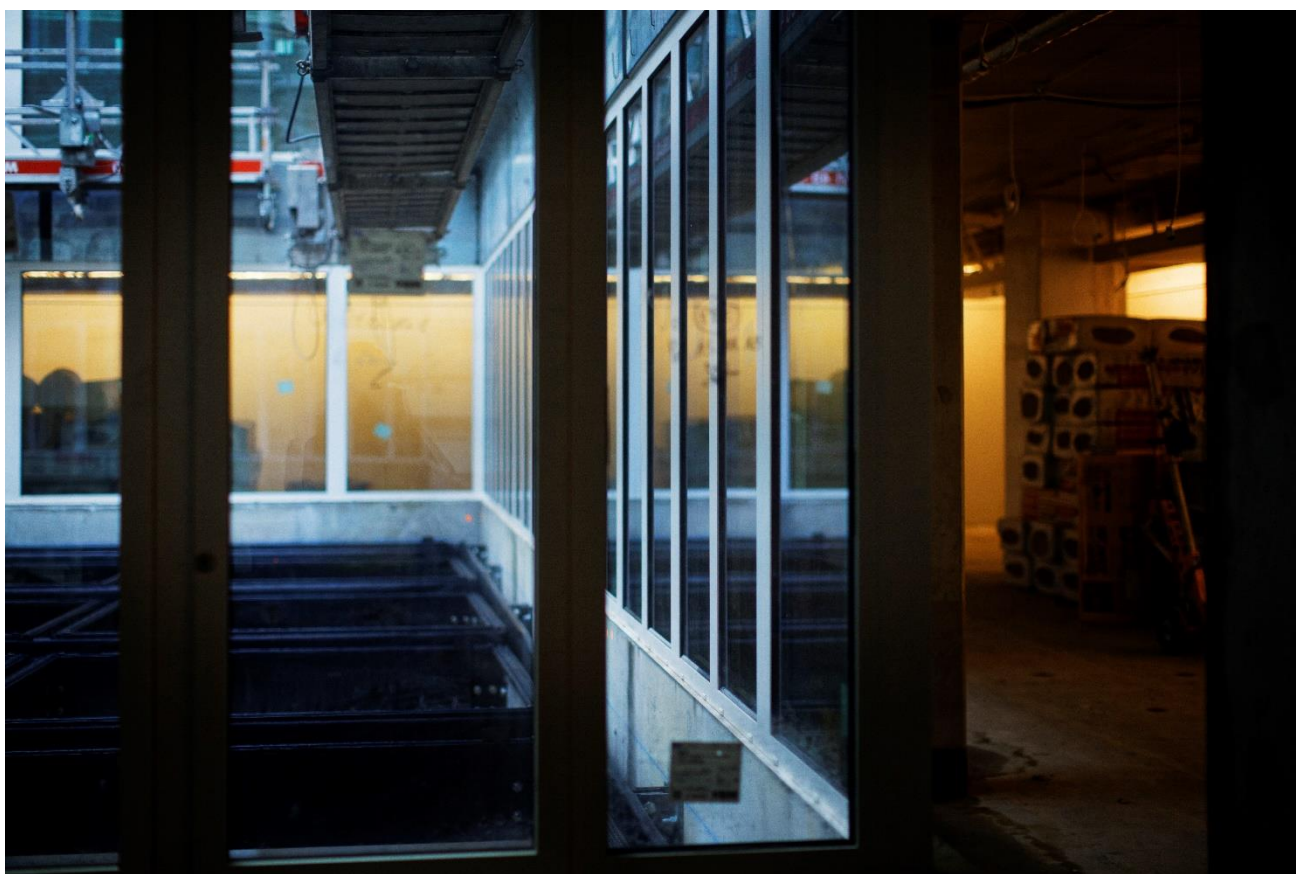
## SERIE 4 : TRAITEMENT DE L'IMAGE

---

Les appareils photo ont considérablement progressé dans leur gestion de la lumière et de la couleur. Toutefois, aussi performants soient-ils, ils ne comprennent pas ce qu'ils photographient. C'est pourquoi le traitement de l'image reste une étape essentielle, à l'image du tirage photo argentique d'autrefois.

Le réglage précis de **la luminosité, du contraste et des couleurs** me permet de valoriser ou d'atténuer certaines zones, d'aplanir ou d'accentuer les volumes, et de guider l'œil du spectateur vers les éléments essentiels.

Parfois, certaines parties **sombres** ne nécessitent pas de détails précis : c'est l'ambiance générale qui prime.



J'utilise également le contraste entre **couleurs chaudes et froides** pour suggérer la direction de la lumière : les tons jaunes marquent la source lumineuse, tandis que les bleus signalent les zones d'ombre. Ce jeu chromatique renforce la lisibilité de l'image et son impact visuel.











Enfin, le recours au **noir et blanc** me permet, lorsque cela est pertinent, de recentrer le regard sur la structure, les lignes et les formes, sans distraction colorée. C'est une option (possible pour chaque image) qui valorise la composition, l'équilibre des masses et l'abstraction formelle.

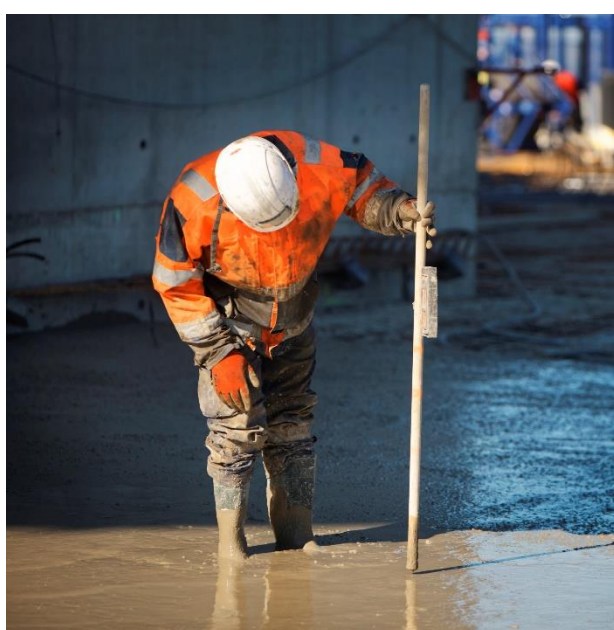
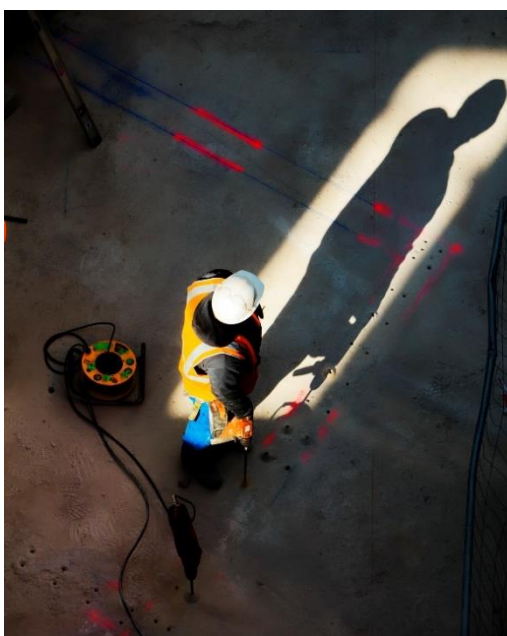
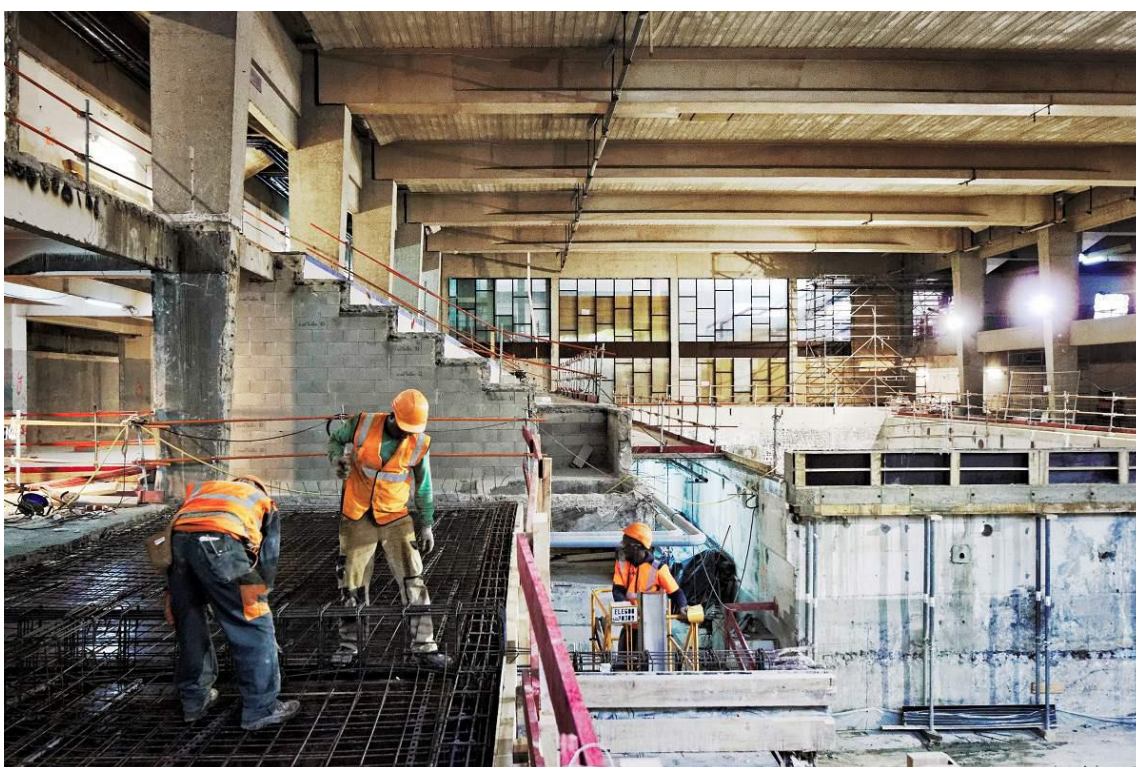




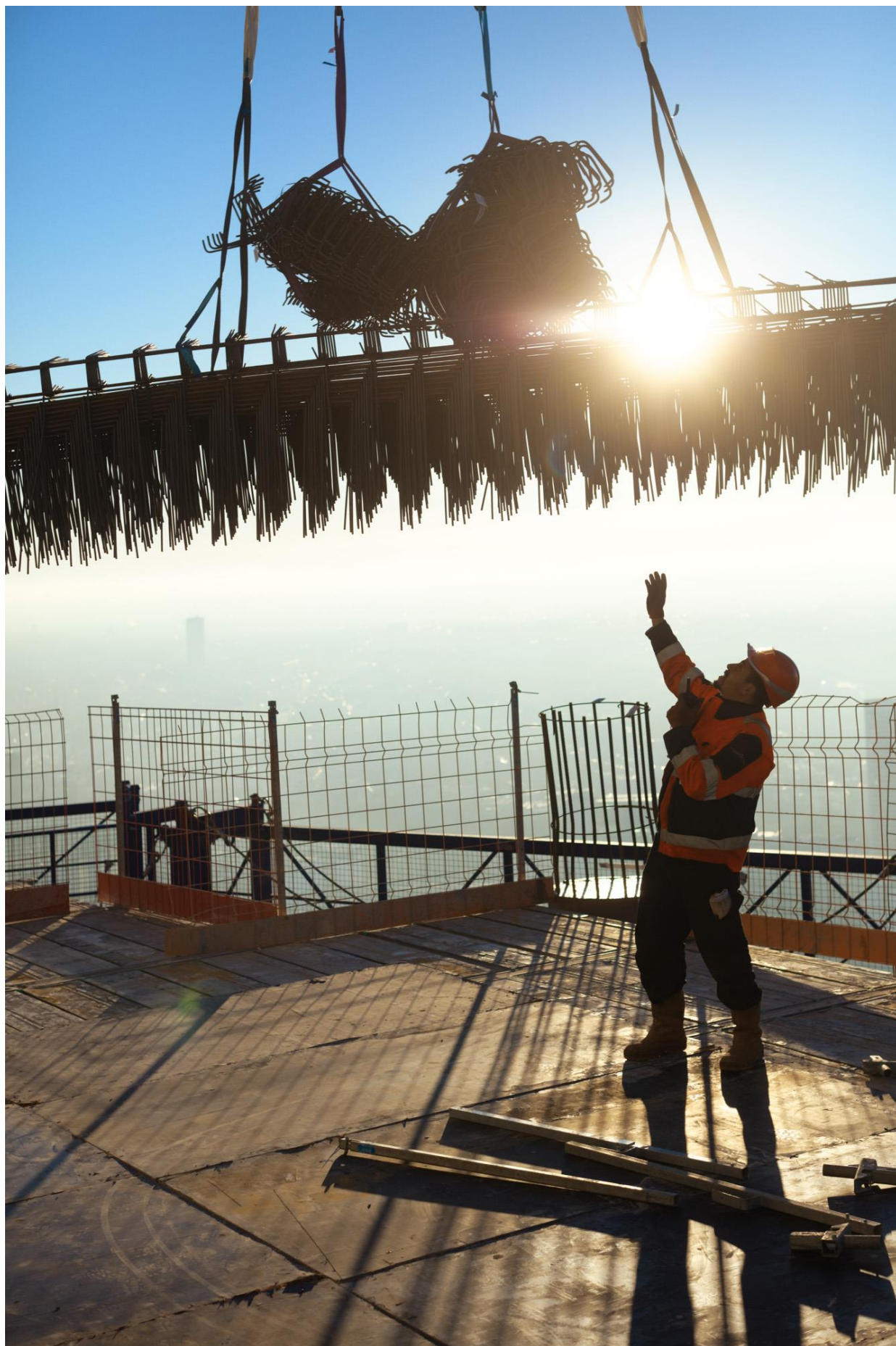
## SERIE 5 - UN ESPACE DE RECIT

Parfois, l'image raconte autre chose. La présence humaine rappelle qu'un chantier est aussi un lieu de vie. D'autres fois, ce sont les lignes, les matières ou les rythmes du bâti qui prennent le dessus : des cadrages plus abstraits, des jeux géométriques, une lumière rasante qui transforme le réel en presque dessin.

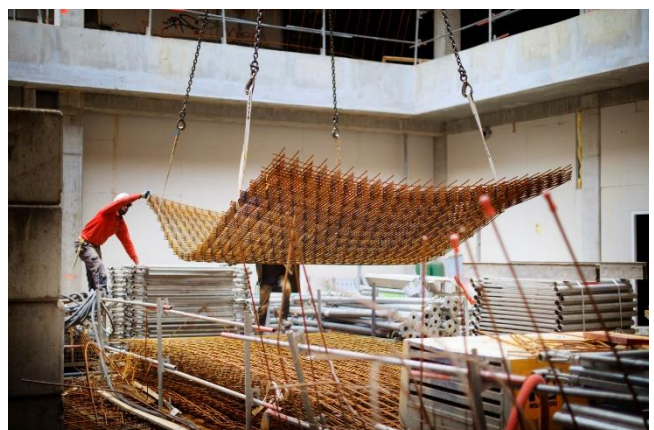
Ces images, moins descriptives, permettent de dépasser la stricte fonction documentaire. Elles donnent à voir autrement : elles racontent le chantier comme un territoire en transformation, entre structure, usage et imagination











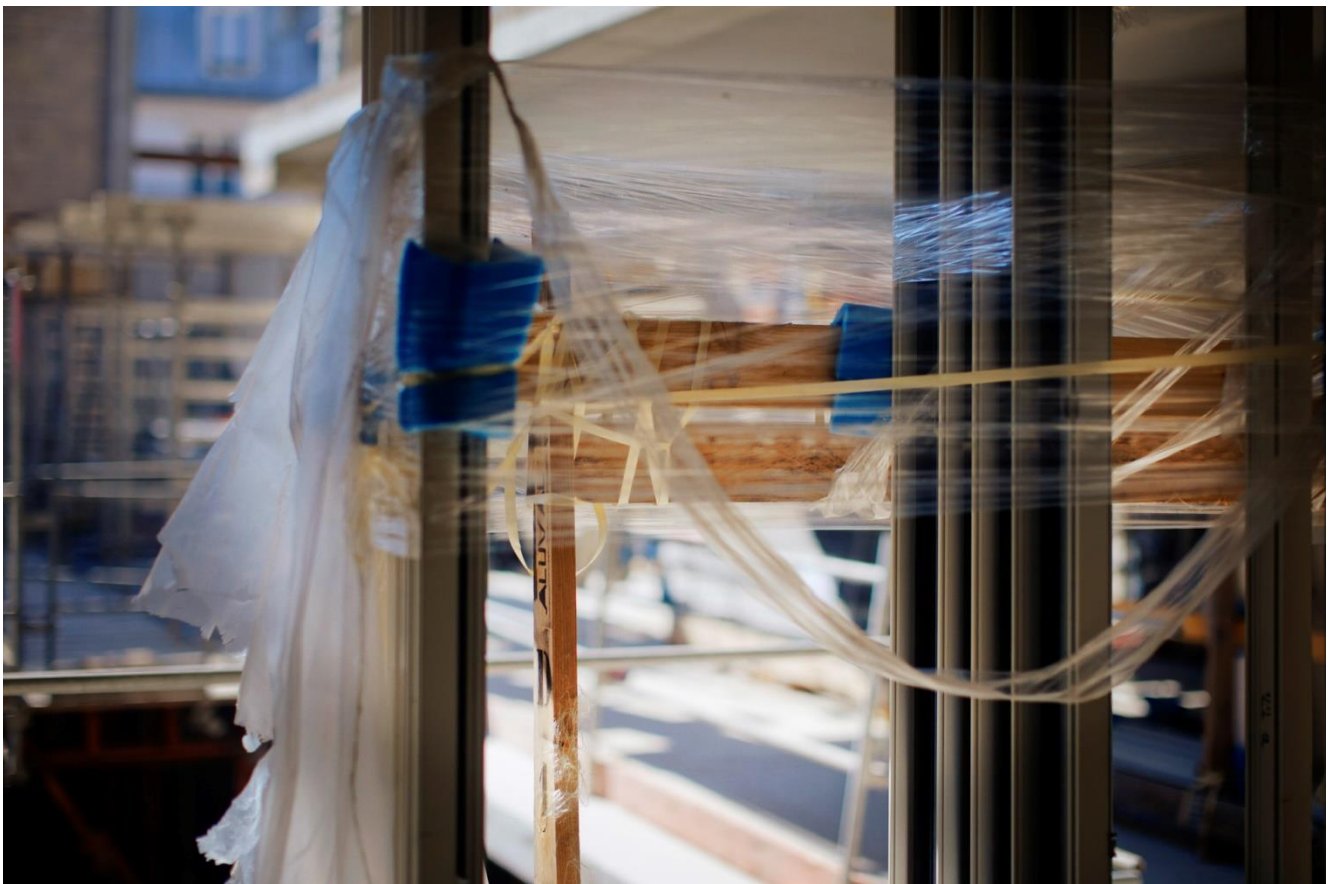














L'utilisation d'une faible profondeur de champ permet de s'affranchir de la simple description pour davantage créer une ambiance.



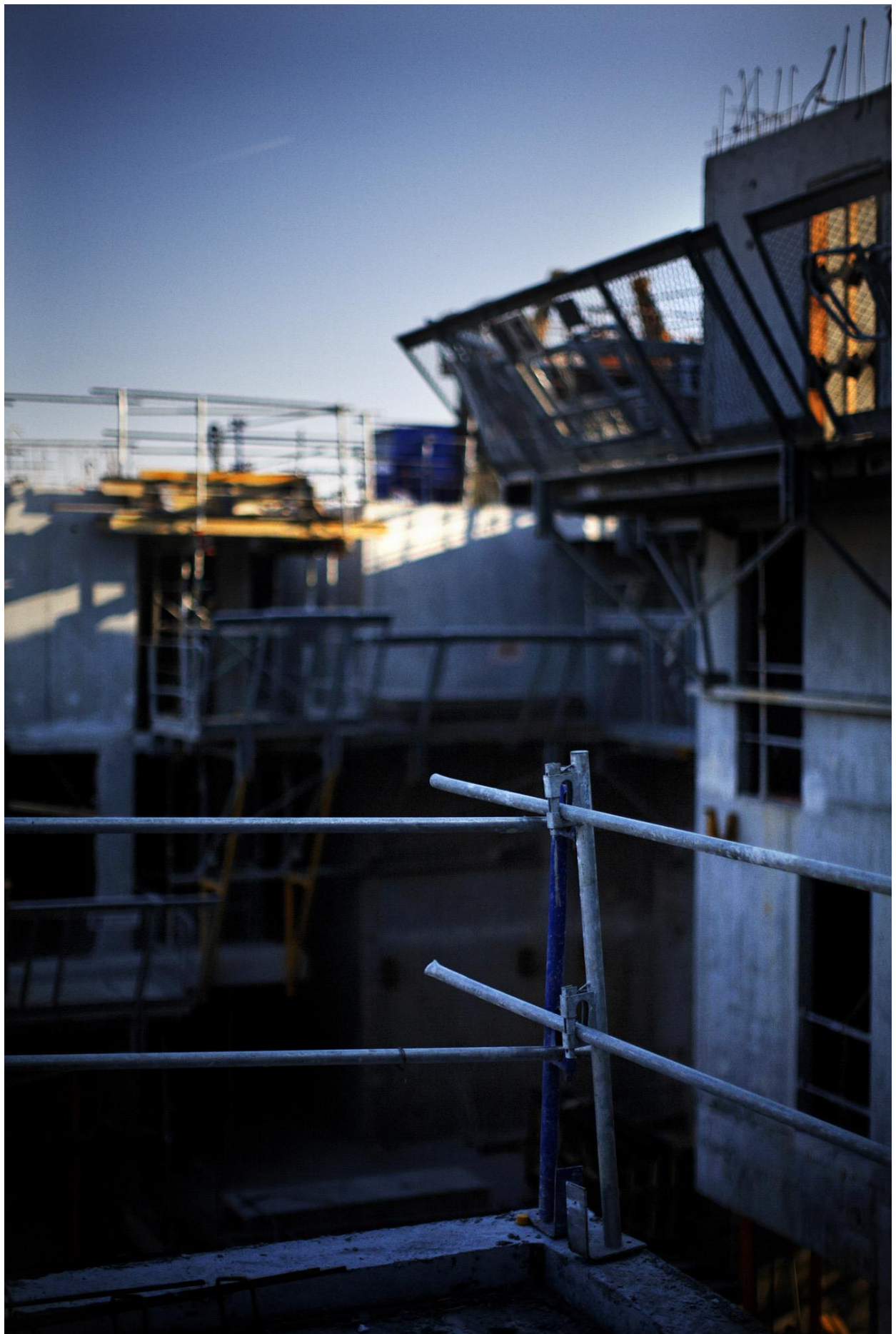














**Merci**

d'avoir pris le **temps**

de découvrir

mon **approche**

et mon **regard**